

PROJEKTUOTOJAS

architekto.

UAB ARCHITEKO
Į.K. 306259742
PANERIŲ G. 38A,
LT-03202, VILNIUS
WWW.ARCHITEKO.LT

STATINIO PROJEKTO PAVADINIMAS

GYDYMO PASKIRTIES (VISUOMENINĖS
PASKIRTIES GRUPĖS) PASTATO (8.3),
KAUNO G. 8, LAZDIJAI, KAPITALINIO
REMONTO PROJEKTAS

STATINIO PROJEKTO NUMERIS

25A18

STATINIO PROJEKTO ETAPAS

TECHNINIS DARBO PROJEKTAS

STATINIO (STATINIŲ) PAVADINIMAS

GYDYMO PASKIRTIES (VISUOMENINĖS
PASKIRTIES GRUPĖS) (8.3)

STATINIO PROJEKTO DALIS

PASIRENGIMO STATYBAI IR STATYBOS
DARBŲ ORGANIZAVIMO DALIS

BYLOS (SEGTUVO) ŽYMUO

SO

BYLOS (SEGTUVO) LAIDOS ŽYMUO

0

BYLOS (SEGTUVO) IŠLEIDIMO DATA

2025

STATINIO ADRESAS

KAUNO G. 8, LAZDIJAI

STATYBOS RŪŠIS

KAPITALINIS REMONTAS

STATINIO KATEGORIJA

YPATINGASIS STATINYS

STATINIO PROJEKTO VADOVAS

TOMA KARTOČIENĖ, A1582

STATINIO PROJEKTO DALIES VADOVAS

TADEUŠ MEŠKUNEC, 36640

**PASIRENGIMO STATYBAI IR STATYBOS DARBŲ ORGANIZAVIMO DALIES BYLOS
(SEGTUVO) DOKUMENTŲ SUDĖTIES ŽINIARAŠTIS**

Dokumento žymuo	Lapų sk.	Laida	Dokumento pavadinimas	Pastabos
25A18-TDP-SO-BSŽ	1	0	BYLOS (SEGTUVO) SUDĖTIES ŽINIARAŠTIS	
25A18-TDP-SO-PSŽ	1	0	PROJEKTO SUDĖTIES ŽINIARAŠTIS	
25A18-TDP-SO-SS	1	0	SITUACIJOS SCHEMA	
25A18-TDP-SO-AR	17	0	AIŠKINAMASIS RAŠTAS	
25A18-TDP-SO-01	1	0	STATYBVIETĖS PLANAS. M 1:500	
25A18-TDP-SO-02	1	0	I IR II AUKŠTO PLANAS. STATYBVIETĖS PLANAS. M 1:100	

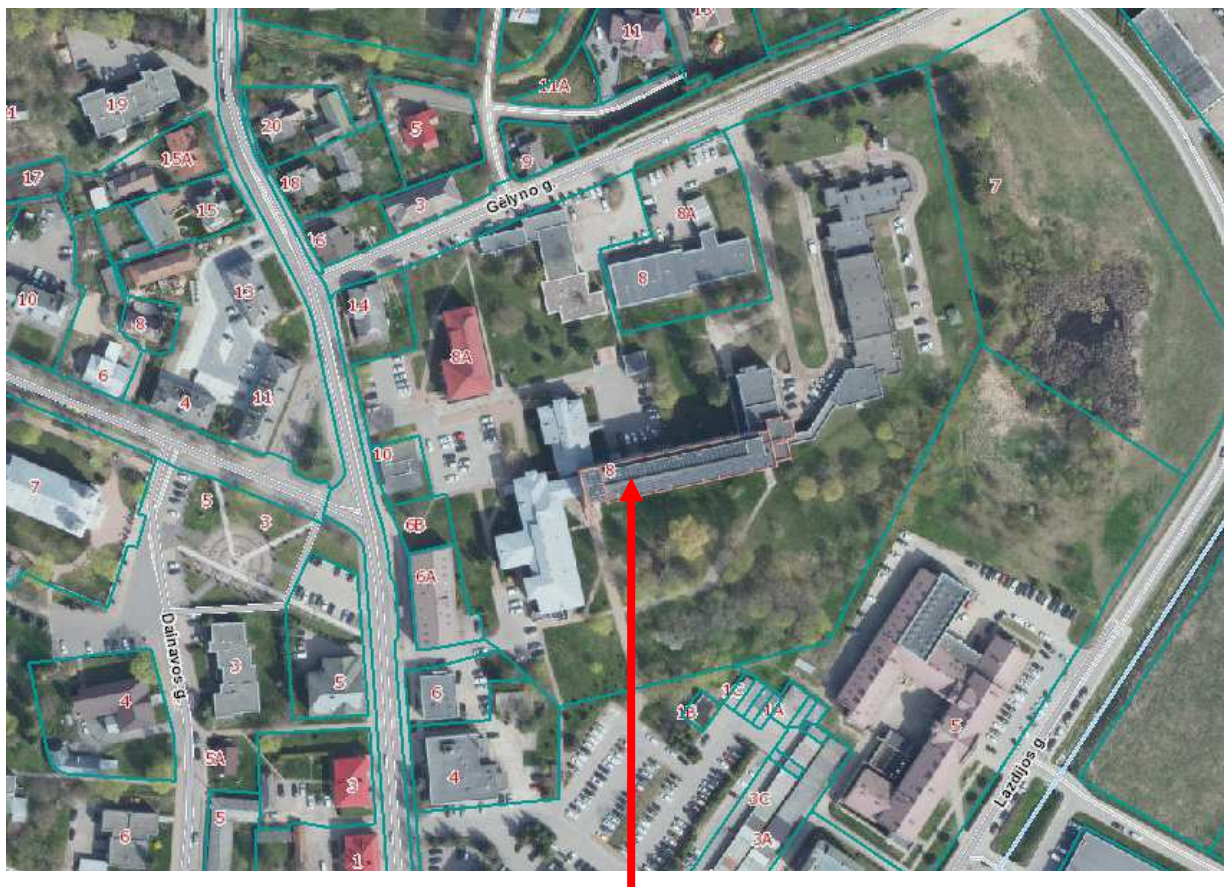
0	2025	STATYBOS LEIDIMUI, KONKURSUI IR STATYBAI		
LAIDA	DATA	LAIDOS STATUTAS. KEITIMO PRIEŽASTIS (JEI TAIKOMA)		
ATESTAT. NR.	architeko. <small>UAB ARCHITEKO Į.K. 306259742 PANERIŲ G. 38A, LT-03202, VILNIUS WWW.ARCHITEKO.LT</small>		GYDYMO PASKIRTIES (VISUOMENINĖS PASKIRTIES GRUPĖS) PASTATO (8.3), KAUNO G. 8, LAZDIJAI, KAPITALINIO REMONTO PROJEKTAS	
A 1582	PV	TOMA KARTOČIENĖ	BYLOS (SEGTUVO) SUDĖTIES ŽINIARAŠTIS	LAIDA
36640	PDV	TADEUŠ MEŠKUNEC		0
ETAPAS	STATYTOJAS (UŽSAKOVAS): VŠĮ „LAZDIJŲ RAJONO SAVIVALDYBĖS SVEIKATOS CENTRAS“		25A18-TDP-SO-BSŽ	LAPAS
TDP				LAPŲ
				1
				1

PROJEKTO SUDĖTIES ŽINIARAŠTIS

NR.	PROJEKTO DALIES PAVADINIMAS	ŽYMĖJIMAS	PROJEKTO DALIES RENGĖJAS
1.	BENDROJI DALIS	25A18-TDP-BD	PV TOMA KARTOČIENĖ, KA NR. A1582
2.	ARCHITEKTŪRINĖ DALIS	25A18-TDP-SA	PDV TOMA KARTOČIENĖ, KA NR. A1582 ARCHITEKTAS DOMINYKAS ŠPOGIS
3.	INTERJERO DALIS	25A18-TDP-I	
4.	TECHNOLOGINĖ DALIS	25A18-TDP-TCH	PDV TATJANA NAVIDČENKO
5.	GAISRINĖS SAUGOS DALIS	25A18-TDP-GSD	PDV PAVEL BARAŠKEVIČ, KA NR. 40547
6.	KONSTRUKCIJŲ DALIS	25A18-TDP-SK	PDV EDITA MARCINKEVIČIENĖ, KA NR. 19993
7.	VANDENTIEKIO IR NUOTEKŲ ŠALINIMO DALIS	25A18-TDP-VN	PDV GVIDAS PLIENAITIS KA NR. 41422
8.	ŠILDYMO, VĖDINIMO IR ORO KONDICIONAVIMO DALIS	25A18-TDP-ŠVOK	PDV GVIDAS PLIENAITIS KA NR. 41422
9.	ELEKTROTECHNIKOS DALIS	25A18-TDP-E	PDV RAMŪNAS BUČINSKAS KA NR. 30014
10.	ELEKTRONINIŲ RYŠIŲ DALIS	25A18-TDP-ER	PDV EGIDIJUS PAKŠTAS KA NR. 39634
11.	GAISRO APTIKIMO IR SIGNALIZAVIMO DALIS	25A18-TDP-GSS	PDV EGIDIJUS PAKŠTAS KA NR. 39634
12.	MEDICININIŲ DUJŲ DALIS	25A18-TDP-MD	PDV GINTAUTAS BARANAUSKAS
13.	PASIRENGIMO STATYBAI IR STATYBOS DARBŲ ORGANIZAVIMO DALIS	25A18-TDP-SDO	PDV TADEUŠ MEŠKUNEC, KA NR. 36640
14.	STATYBOS SKAIČIUOJAMOSIOS KAINOS NUSTATYMO DALIS	25A18-TDP-SSK	PDV JELENA MICHNIOVA AT. NR. 38256

0	2025	STATYBOS LEIDIMUI, KONKURSUI IR STATYBAI		
LAIDA	DATA	LAIDOS STATUTAS. KEITIMO PRIEŽASTIS (JEI TAIKOMA)		
ATESTAT. NR.	architeko. UAB ARCHITEKO Į.K. 306259742 PANERIŲ G. 38A, LT-03202, VILNIUS WWW.ARCHITEKO.LT		GYDYMO PASKIRTIES (VISUOMENINĖS PASKIRTIES GRUPĖS) PASTATO (8.3), KAUNO G. 8, LAZDIJAI, KAPITALINIO REMONTO PROJEKTAS	
A 1582	PV	TOMA KARTOČIENĖ	PROJEKTO SUDĖTIES ŽINIARAŠTIS	LAIDA
36640	PDV	TADEUŠ MEŠKUNEC		0
ETAPAS	STATYTOJAS (UŽSAKOVAS): VŠĮ „LAZDIJŲ RAJONO SAVIVALDYBĖS SVEIKATOS CENTRAS“		25A18-TDP-SO-PSŽ	LAPAS
TDP				LAPŲ
				1
				1

SITUACIJOS SCHEMA



Remontuojamas gydymo paskirties pastatas
Kauno g. 8, Lazdijai

0	2025	STATYBOS LEIDIMUI, KONKURSUI IR STATYBAI				
LAIDA	DATA	LAIDOS STATUTAS. KEITIMO PRIEŽASTIS (JEI TAIKOMA)				
ATESTAT. NR.	<div>architeko.</div> <div>UAB ARCHITEKO Į.K. 306259742 PANERIŲ G. 38A, LT-03202, VILNIUS WWW.ARCHITEKO.LT</div>			GYDymo PASKIRTIES (VISUOMENINĖS PASKIRTIES GRUPĖS) PASTATO (8.3), KAUNO G. 8, LAZDIJAI, KAPITALINIO REMONTO PROJEKTAS		
A 1582	PV	TOMA KARTOČIENĖ		SITUACIJOS SCHEMA		LAIDA
36640	PDV	TADEUŠ MEŠKUNEC				0
ETAPAS	STATYTOJAS (UŽSAKOVAS): VŠĮ „LAZDIJŲ RAJONO SAVIVALDYBĖS SVEIKATOS CENTRAS“			25A18-TDP-SO-SS	LAPAS	LAPŲ
TDP					1	1

AIŠKINAMASIS RAŠTAS

BENDROJI DALIS

Gydymo paskirties (visuomeninės paskirties grupės) pastato (8.3), Kauno g. 8, Lazdijai, kapitalinio remonto projekto pasirengimo statybai ir statybos darbų organizavimo dalis parengta vadovaujantis statybos įstatymu ir kitais įstatymais, reglamentuojančiais statinio saugos ir paskirties reikalavimus, teisės aktais, reglamentuojančiais esminius statinio reikalavimus ir kitais teisės aktais, teritorijų planavimo ir normatyviniais statybos techniniais dokumentais, normatyviniais statinio saugos ir paskirties dokumentais:

- Lietuvos Respublikos statybos įstatymas (galiojanti redakcija nuo 2025-01-01);
- Lietuvos Respublikos nekilnojamojo kultūros paveldo apsaugos įstatymas (galiojanti redakcija nuo 2025-01-01);
- STR 1.04.04:2017 „Statinio projektavimas, projekto ekspertizė“ (galiojanti redakcija nuo 2024-11-01);
- Kėlimo kranų saugaus naudojimo rekomendacijos (galiojanti redakcija nuo 2024-04-06);
- Lietuvos Respublikos darbuotojų saugos ir sveikatos įstatymas (galiojanti redakcija nuo 2020-05-01);
- SDTB 12 Darboviečių įrengimo bendrieji nuostatai (galiojanti redakcija nuo 2005-05-27);
- Darbo įrenginių naudojimo bendrieji nuostatai (1999 m.) (galiojanti redakcija nuo 1999-12-22);
- SDTB 13 Darbuotojų aprūpinimo asmeninėmis apsauginėmis priemonėmis nuostatai (galiojanti redakcija nuo 2018-04-20);
- Darbuotojų saugos ir sveikatos reikalavimai tvarkant krovinius rankomis (galiojanti redakcija nuo 2006-10-23);
- Darbo įrenginių naudojimo bendrieji nuostatai (2005 m.) (galiojanti redakcija nuo 2005-10-17);
- BGST – 2010 Bendrosios gaisrinės saugos taisyklės (galiojanti redakcija nuo 2017-12-27);
- Darboviečių įrengimo statybvietėse nuostatai (galiojanti redakcija su pakeitimu nuo 2009-05-20);
- Darbuotojo, ardančio ir atstatančio statinius saugos ir sveikatos instrukcija;
- Statybos aikštelės priešgaisrinės saugos instrukcija;
- Lietuvos Respublikos atliekų tvarkymo įstatymas (galiojanti redakcija nuo 2025-01-01);
- Atliekų tvarkymo taisyklės (galiojanti redakcija nuo 2025-06-06);
- Statybinių atliekų tvarkymo taisyklės (galiojanti redakcija nuo 2025-04-05);
- Pirminės gaisro gesinimo priemonės;
- „Kėlimo kranų darbo vadovo saugos ir sveikatos instrukcija“;
- „Vikšrinių ratinių automobilių ir automobilinio tipo su spec. važiuokle kranų kranininko saugos ir sveikatos instrukcija“;
- STR 1.06.01:2016 „Statybos darbai. Statinio statybos priežiūra“ (galiojanti redakcija nuo 2017-01-01);

0	2025	STATYBOS LEIDIMUI, KONKURSUI IR STATYBAI					
LAIDA	DATA	LAIDOS STATUTAS. KEITIMO PRIEŽASTIS (JEI TAIKOMA)					
ATESTAT. NR.	architeko.			GYDYMO PASKIRTIES (VISUOMENINĖS PASKIRTIES GRUPĖS) PASTATO (8.3), KAUNO G. 8, LAZDIJAI, KAPITALINIO REMONTO PROJEKTAS			
A 1582	PV	TOMA KARTOČIENĖ		PROJEKTO SUDĖTIES ŽINIARAŠTIS		LAIDA	
	PDV	TOMA KARTOČIENĖ				0	
	ARCH	DOMINYKAS ŠPOGIS					
ETAPAS	STATYTOJAS (UŽSAKOVAS): VŠĮ „LAZDIJŲ RAJONO SAVIVALDYBĖS SVEIKATOS CENTRAS“			25A18-TDP-SO-AR		LAPAS	LAPŲ
TDP							1

- Želdinių apsaugos, vykdant statybos darbus, taisyklės (*galiojanti redakcija nuo 2010-09-17*);
- Valstybinės darbo inspekcijos rekomendacijos – Minimalūs saugos ir sveikatos reikalavimai, organizuojant ir atliekant statybos darbus;
- Projekto brėžiniai.

Paruošto projekto sprendiniai atitinka privalomiesiems dokumentams ir esminiams statinio reikalavimams pagal STR 1.04.04:2017 „Statinio projektavimas, projekto ekspertizė“.

Bendrieji duomenys.

Objektas: Gydyimo paskirties (visuomeninės paskirties grupės) pastato (8.3), Kauno g. 8, Lazdijai, kapitalinio remonto projektas

Statinio paskirtis: Gydyimo paskirties (visuomeninės paskirties grupės) pastato (8.3), pagal STR 1.01.03:2017 „Statinių klasifikavimas“.

Statybos rūšis: Kapitalinis remontas, vadovaujantis STR 1.01.08:2002 "Statinio statybos rūšys", V skyriumi.

Žemės sklypas: Unikalus Nr. 4400-4812-4018, kadastro Nr. 5923/0001:49; paskirtis -kita; naudojimo būdas: visuomeninės paskirties teritorijos, plotas- 32080 m². Sklypo savininkas: Lietuvos Respublika. Valstybinės žemės patikėjimo teisė: Lazdijų rajono savivaldybė

Specialiosios žemės naudojimo sąlygos (Teritorijos, kurioje taikomos SŽNS, neįregistruotos Nekilnojamojo turto registre): vandens tiekimo ir nuotekų, paviršinių nuotekų tvarkymo infrastruktūros apsaugos zonos; paviršinių vandens telkinių apsaugos zonos; paviršinių vandens telkinių pakrantės apsaugos juostos; elektros tinklų apsaugos zonos; elektroninių ryšių tinklų elektroninių ryšių infrastruktūros apsaugos zonos.

Specialiosios žemės naudojimo sąlygos (Teritorijos, kurioje taikomos SŽNS, įregistruotos Nekilnojamojo turto registre): Elektroninių ryšių tinklų elektroninių ryšių infrastruktūros apsaugos zonos; Kelių apsaugos zonos; Elektros tinklų apsaugos zonos; Šilumos perdavimo tinklų apsaugos zonos;

Apželdinimas: Sklype ir aplinkinėje teritorijoje yra medžių, krūmynų.

Reljefas: Sklypo aukščiai kintantys.

Statiniai: Sklypas užstatytas esamais statiniais.

Statinio statybos vieta: Sklypas, kuriame remontuojamas gydyimo paskirties pastatas Lazdijų mieste, urbanizuotoje vietoje.

Sklypo tyrinėjimai: Projekto sprendiniai rengiamas ant suderintos topografinės nuotraukos Nr. TIIS1-20250822-056424

Statinio kategorija: Ypatingas statinys.

Projekto stadija: Techninis darbo projektas.

Projekto rengimo pagrindas: Projektas rengiamas remiantis Statytojo ir Projektuotojo projektavimo paslaugų sutartimi, Statytojo patvirtinta statinio projektavimo užduotimi, Statybos įstatymu ir kitais Privalomaisiais projekto rengimo ir normatyviniais dokumentais.

Kultūros paveldas: Sklypas nepatenka į kultūros paveldo objektus ir teritoriją ir apsaugos zonas, bei vizualinės apsaugos pozonius.

Esama situacija.

Remontuojamas pastatas:

- (Unikalus Nr. 5993-6000-3010) 5 aukštų ligoninė pastatas su rūsiu. Pastatas statytas 1983 metais, rekonstruotas 2008 metais. Bendras pastato plotas- 9997,46 m², pagrindinis plotas 5442,11 m²

Remontuojamo pastato konstrukcijų aprašymas:

- Pamatai: Betonas
- Sienos: Plytų mūras
- Perdangos: Gelžbetoninės;
- Stogas: Sutapdintas su vidiniu lietaus nuvedimu, danga bitumas;
- Langai: Nauji PVC langai;
- Durys: Išorinės durys pakeistos naujomis PVC, vidinės durys pakeistos dalinai;

	LAPAS	LAPŲ	LAIDA
25A18-TDP-SO-AR	2	17	0

Inžinerinių sistemų aprašymas:

- Šildymas: Centrinis šildymas iš centralizuotų sistemų;
- Vandentiekis: Komunalinis vandentiekis;
- Nuotekų šalinimas: Komunalinis nuotekų šalinimas.

Technologijos aprašymas:

- Šiuo metu pastate veikianti ligoninė ir poliklinika.

Klimatologinės sąlygos.

Pagal STR 2.01.12:2024 „Statybų klimatologija“ duomenis, Lazdijų mieste vyrauja sekančios klimatinės sąlygos (meteorologinės stoties duomenys):

- vidutinė metinė oro temperatūra- +6,2 °C;
- santykinis metinis oro drėgnumas- 80 %;
- vidutinis metinis kritulių kiekis- 576 mm;
- maksimalus paros kritulių kiekis (absoliutus maksimumas)- 77 mm;
- vyraujančios stipriausių vėjų kryptys: sausio mėn.- PR, PV, V liepos mėn.- V, ŠV, PV;
- vidutinis metinis vėjo greitis- 3,5 m/s;
- skaičiuojamasis vėjo greitis prie žemės paviršiaus (H=10m), galimas vieną kartą per 50 metų- 19 m/s;

Pagal STR 2.05.04:2003 „Poveikiai ir apkrovos“ Lazdijai priskiriamai I-ajam vėjo apkrovos rajonui su pagrindine ataskaitine vėjo greičio reikšme 24 m/s;

Pagal STR 2.05.04:2003 „Poveikiai ir apkrovos“ Lazdijai priskiriamai II-ajam sniego apkrovos rajonui su sniego antžeminės apkrovos charakteristine reikšme 1.6 kN/m².

Geologinės ir hidrogeologinės sąlygos

Šiame projekte konstrukcijos, kurias įtakoja geologinės ir hidrogeologinės sąlygos neprojektuojamos.

Projekto sprendiniai.

Remontuojamas gydymo paskirties pastato pirmasis aukštas, skubios medicinos pagalbos skyrius, poliklinikos skyrius, holas. Antrajame pastato aukšte tvarkomas poliklinikos skyrius ir chirurginis skyrius. Tiksliai darbų riba ir etapiškumas nurodomas architektūriniuose brėžiniuose. Remontuojamos tik vidinės pastato patalpos, išorėje darbai nenumatomi.

Atliekami vidaus pertvarkymo darbai:

- esamų pertvarų ardymas, naujų gipskartonio pertvarų įrengimas;
- durų keitimas;
- pakabinamų lubų įrengimas, senų išardymas;
- grindų dangos keitimas;
- vidinių palangių keitimas (PVC).

Papildomai atliekami darbai pagal kitas dalis:

- Vėdinimas – numatoma naujų ortakio sistema, patalpų oro tiekimas ir šalinimas pagal higienos normas;
- Technologijos – įrengiamos medicininės dujos, sanitariniai mazgai, specializuota gydymo paskirties įranga su reikalingais prijungimais.

Patalpos pritaikomos žmonėms su negalia pagal galiojančius STR ir universalaus dizaino principus. Numatomi reikiami sanitariniai mazgai.

Holas (1 aukštas). Tvarkomas esamas holas, kuriame numatomas durų keitimas, grindų, lubų, sienų apdailos keitimas. Patalpoje numatoma drabužių pasikabinimo vieta, sėdėjimo, laukimo vietos.

Skubios medicinos pagalbos skyrius (1aukštas). Skubios medicinos pagalbos skyriuje tvarkomos vidaus patalpos, griauamos esamos pertvaros, įrengiamos naujos g/k pertvaros, keičiamos durys, naujai dažomos sienos, vietose kuriose matomi pažeidimai sutvarkoma, užglaistoma ir dažoma arba klijuojamos plytelės. Keičiama grindų danga, numatant esamos ardymą, įrengiant naują homogeninę dangą arba akmens masės plyteles. Numatomas naujų pakabinamų mineralinio pluošto lubų įrengimas, senų išardymas. Numatomas vidinių palangių keitimas (PVC) balta spalva. Skubios medicinos pagalbos skyriuje numatoma įrengti 4 san.

	LAPAS	LAPŲ	LAIDA
25A18-TDP-SO-AR	3	17	0

mazgus, iš jų 2 pritaikyti žmonėms su negalia, 1 A tipo, 1 personalo. Projektuojamas postas, registratūra, koridorius su laukiamuoju, valymo priemonių ir inventoriaus patalpa, sanitarinė patalpa, nešvarių skalbinių, med. Atliekų laikymo patalpa, švarių skalbinių laikymo patalpa, apžiūros kabinetas, procedūrinis kabinetas, palatos, intensyvios pagalbos palatos, izoliuota palata su priešboksio, poilsio patalpos su dušu.

Poliklinikos skyrius (1aukštas). Poliklinikos skyriuje tvarkomos vidaus patalpos, griauamos esamos pertvaros, įrengiamos naujos g/k pertvaros, keičiamos durys, naujai dažomos sienos, vietose kuriose matomi pažeidimai sutvarkoma, užglaistoma ir dažoma arba klijuojamos plytelės. Keičiama grindų danga, numatant esamos ardymą, įrengiant naują homogeninę dangą arba akmens masės plyteles (detalizacija apdailų lentelėse ir apdailų planuose). Numatomas naujų pakabinamų mineralinio pluošto lubų įrengimas, senų išardymas. Numatomas vidinių palangių keitimas (PVC) balta spalva. Poliklinikos skyriuje numatoma registratūra, koridorius su laukimo erdvėmis, 2 san. mazgai, iš jų 1 pritaikytas žmonėms su negalia, valymo priemonių patalpa. Projektuojamas urologo kabinetas, traumatologo kabinetas, 2 tvarstomieji, procedūrinis, kraujo paėmimo kabinetas, šeimos gydytojų kabinetai, akių ligų kabinetas, akių patikros kabinetas LOR kabinetas, odontologijos kabinetas su instrumentų ruošimo patalpa, ginekologo kabinetas su apžiūros patalpa.

Poliklinikos skyrius (2aukštas). Poliklinikos skyriuje tvarkomos vidaus patalpos, griauamos esamos pertvaros, įrengiamos naujos g/k pertvaros, keičiamos durys, naujai dažomos sienos, vietose kuriose matomi pažeidimai sutvarkoma, užglaistoma ir dažoma arba klijuojamos plytelės. Keičiama grindų danga, numatant esamos ardymą, įrengiant naują homogeninę dangą arba akmens masės plyteles (detalizacija apdailų lentelėse ir apdailų planuose). Numatomas naujų pakabinamų mineralinio pluošto lubų įrengimas, senų išardymas. Numatomas vidinių palangių keitimas (PVC) balta spalva. Poliklinikos skyriuje numatoma koridorius su laukimo erdvėmis, 2 san. mazgai, iš jų 1 pritaikytas žmonėms su negalia A tipo, priemonių sandėlis. Projektuojamas cukrinio diabeto kabinetas, palata, gydytojų kabinetai, echoskopijos, slaugytojų kabinetai, psichologo kabinetas, pasiruošimo patalpa ir personalo patalpos.

Chirurgijos skyrius (2aukštas). Poliklinikos skyriuje keičiamos durys, naujai dažomos sienos, vietose kuriose matomi pažeidimai sutvarkoma, užglaistoma ir dažoma arba klijuojamos plytelės. Keičiama grindų danga, numatant esamos ardymą, įrengiant naują homogeninę dangą arba akmens masės plyteles (detalizacija apdailų lentelėse ir apdailų planuose). Numatomas naujų pakabinamų mineralinio pluošto lubų įrengimas, senų išardymas. Numatomas vidinių palangių keitimas (PVC) balta spalva. Patalpų išdėstymas ir funkcijos esamos. Numatomas posto atnaujinimas, įrengiant stiklinę pertvarų sistemą.

Konstrukciniai sprendiniai.

Remontuojamo gydymo paskirties pastato atliekamas vidaus patalpų remontas. Darbai atliekami pirmame aukšte (skubios medicinos pagalbos skyrius, poliklinikos skyrius, holas) ir antrame aukšte (poliklinikos bei chirurgijos skyriai). Tikslios darbų ribos bei etapai pateikti architektūros ir konstrukcijų dalių brėžiniuose.

Esamo pastato konstrukcinė schema susideda iš mūrinių skersinių ir išilginių sienų bei gelžbetoninių perdangų.

Mūras ir sąramos. Keičiamų durų vietose išmontuojamas mūras ir įrengiamos metalinės sąramos MS. Jų išdėstymą ir įrengimo sprendinius žiūrėti aukštų planų brėžiniuose. Dalis esamų angų užmūrijama plytų mūru.

Dėl vėdinimo sistemų įrengimo III aukšte projektuojamos naujos angos esamose sienose.

Pertvaros. Dalis esamų pertvarų išardoma, naujos įrengiamos iš gipskartonio, užpildyto mineraline vata. Pertvaros turi atitikti garso izoliacijos, gaisrinės saugos ir kitus reikalavimus.

Dalis esamų angų pertvarose užmūrijama plytų mūru.

Keičiamų durų vietose įrengiamos metalinės sąramos MSR.

Perdangos ir angos. Dėl vėdinimo sistemų įrengimo projektuojamos naujos angos esamose perdangose.

Numatyti esamų perdangų stiprinimo sprendiniai naujų angų įrengimui.

	LAPAS	LAPŲ	LAIDA
25A18-TDP-SO-AR	4	17	0

Sprendiniai ŠVOK įrenginių įrengimui. Rūsyje numatomas vėdinimo įrenginys. Tam projektuojamas esamų grindų stiprinimas: išmontuojama esama grindų danga ir pasluoksniai, įrengiamas naujas gelžbetoninis išlyginamasis sluoksnis.

Lauke, prie ašių J ir 6, numatomas išorinis blokas. Jam projektuojamas gelžbetoninis padas ant pasluoksnų.

Ašyje 7, tarp ašių I–V, prie sienos 0,5 m aukštyje projektuojami prie sienos tvirtinami blokai.

STATYBOS PARUOŠIMAS IR ORGANIZAVIMAS

Paruošiamieji darbai.

Iki statybos pradžios turi būti parengta ir atitinkamai suderinta reikiamos apimties projektinė dokumentacija. Užsakovas privalo perduoti rangovui statybos aikštelę.

Rangovas privalo pasirašyti aktą su atsakingomis organizacijomis dėl leidimo statybos darbus vykdymo veikiančioje teritorijoje. Rangovas turi pateikti užsakovui sąrašą asmenų dirbančių objekte, pateikti darbų atlikimo eigą ir grafikus.

Statybose naudojami mechanizmai ir įranga turi būti pritaikyta statyboms, tvarkinga, nesukelianti vibracijos ir didelio triukšmo. Visa įranga, technika, priedai ir statybos metodai turi tenkinti Lietuvos Respublikos darbo saugos reikalavimus.

Rangovinė organizacija darbų eigoje gali papildyti, koreguoti arba keisti statybos organizavimo projekte priimtus sprendimus, jeigu tai nepakenks statybos darbų kokybei, nepakenks aplinkai, o taip pat nepažeis darbų saugos reikalavimų.

Pagrindiniai darbai.

Kapitalinio remonto projekte numatyta atlikti tokius pagrindinius darbus tokia tvarka:

- Įrengiamos laikinos pertvaros atskiriančios darbo zoną;
- Įrengiami statybinių atliekų latakai;
- Įrengiamas keltuvas;
- Demontuojamos senos durys;
- Demontuojamos esamos inžinerinės sistemos;
- Demontuojama sienų, lubų grindų apdaila;
- Demontuojamos vidaus pertvaros;
- Stiprinamos grindys vėdinimo įrenginiui;
- Monolitinamas padas vėdinimo įrangai;
- Užmūrijamos durų angos;
- Montuojamos naujos sąramos;
- Platinamo durys;
- Kertamos angos pertvarose;
- Įrengiamos naujos g/k pertvaros;
- Montuojama elektros instaliacija, apšvietimas;
- Montuojami vandentiekio ir nuotekų šalinimo tinklai;
- Montuojama šildymo sistema;
- Montuojama vėdinimo sistema;
- Montuojami elektroninių ryšių tinklai;
- Montuojama apsauginė ir gaisrinė signalizacija;
- Montuojama medicininių dujų sistema;
- Montuojami sanitariniai prietaisai;
- Įrengiama grindų, lubų, sienų apdaila;
- Montuojamos palangės;
- Įrengiamos vidaus durys;
- Montuojami papildomi apsauginiai elementai;
- Valomos patalpos;
- Montuojama įranga;
- Montuojami baldai;

	LAPAS	LAPŲ	LAIDA
25A18-TDP-SO-AR	5	17	0

Baigiamieji darbai:

- Pastato vidaus patalpų po statybos darbų tvarkymas;
- Statybinių atliekų išvežimas;
- Inžinierinių tinklų bandymas;
- Dokumentų tvarkymas;
- Objekto užbaigimo procedūros.

Darbų atlikimo grafikas. Kadangi nėra aiškus būsimo užsakovo su Rangovu susitarimo sąlygos bei sutartiniai grafikai) todėl pateikiamos preliminarus grafikas o siūlomas darbų eiliškumas anksčiau aprašytas.

Eil. Nr.	Darbų pavadinimas	Statybos darbų trukmė									
		2 sav.	5 sav.	8 sav.	10 sav.	13 sav.	17 sav.	20 sav.	22 sav.	24 sav.	26 sav.
1.	Paruošiamieji darbai										
2.	Pagrindiniai darbai										
3.	Baigiamieji darbai										
4.	Dokumentacijos tvarkymas										

Pastato patalpų kapitalinio remonto darbų trukmė bus nustatyta, atsižvelgiant į suspaustas darbų vykdymo sąlygas.

Pastato patalpų kapitalinio remonto darbų trukmė priimta 6 mėnesiai su dokumentacijos tvarkymu, užsakovo ir rangovo susitarimu statybos trukmė gali būti ir kitokia, ji bus nurodyta suderintoje ir pasirašytoje abiejų šalių sutartyje.

Numatoma jog kapitalinio remonto darbai vyks vienu etapu, todėl dalinis ribojimas ir konservavimas nenumatyti. Kadangi pastato veikla nebus sustabdyta, statybietėje pagal užsakovo ir rangovo sutartį bus numatomas darbo periodiškumas. Dirbant I pamaina numatoma dirbti darbo dienomis nuo 8:00 iki 17:00. Dirbant II pamainomis numatoma dirbti darbo dienomis nuo 8:00 iki 19:00. Darbininkams numatomos technologinės pertraukos pietums.

Remonto darbai bus atskirose korpusuose, holose, bet kitose aukštuose ir korpusuose veiklos stabdyti nenumatyta, todėl ypač didelį dėmesį reikia atkreipti į darbų saugą. Visi statybos darbai ir jų grafikas turi būti suderintas su užsakovu.

Darbų zona, kuriame vyks pastato remonto darbai atskiriamas nuo kitų patalpų įrengiant laikinas pertvaras. Patalpose, kuriuose vykdomi statybos darbai, privaloma rakinti duris, kad į statybietės patalpas nepatektų pašaliniai asmenys. Statybininkai turės atskirą patekimą į statybos aikštelę. Pastato naudotojų ir statybininkų kelias nesikirs.

Prie įėjimo į pastatą turi būti pakabintos schemos pastato lankytojams, kad galėtų patekti į pastatą / korpusą / aukštus taip pat per kitus įėjimus.

Tikslų medžiagų sandėliavimo, atvežimo į statybos aikštelę, darbų eiliškumą, paruošia rangovinė organizacija suderinusi su užsakovu. Ji gali koreguoti arba dalinai keisti statybos organizavimo aprašyme priimtus sprendinius, jei tai nepakenks darbų kokybei bei nepažeis darbo saugos reikalavimų.

Darbovietės įrengimas statybietėje.

Privažiavimui, o taip pat ir evakuaciniais keliams objekte panaudojami teritorijoje esami keliai, kurie privalo būti atlaisvinti ir neužstatyti automobiliais, mechanizmais bei statybiniais gaminiais ir medžiagomis.

Vykdamas remonto ir statybos darbus, pastatą numatomą eksploatuoti, tai yra remontuojamame pastate nebus stabdoma veikla statybos darbų metu. Statybinė organizacija vykdanči statybos darbus turi suderinti darbų grafiką su pastato administracija. Remonto darbų vykdymo metu reikia ypatingą dėmesį skirti darbo saugos reikalavimams, darbų eiliškumui bei jų kokybei.

25A18-TDP-SO-AR	LAPAS	LAPŲ	LAIDA
	6	17	0

Darbo zonos turi būti atitvertos, kad nesikirstų pastate dirbančių žmonių, lankytojų ir statybininkų keliai. Darbo zonos atitveriamos uždengiant remonto zonas įrengiant laikinas pertvaras, kad nebūtų galimybės sklisti dulkėms, garsui, pašaliniais asmenims patekti į statybos zoną, tuo paliekant galimybę pastatui funkcionuoti statybos metu. Darbuotojų ir lankytojų judėjimo keliai ir evakuacija statybos metu numatoma per visas esamas laiptines.

Vykdamas remonto darbus aplinkosaugos bei trečiųjų asmenų interesai turi būti nepažeidžiami. Trečiųjų asmenų gyvenimo ir veiklos sąlygos, kurias jie turėjo iki statybos pradžios, nebus pablogintos – gretimų pastatų naudotojai nepatogumų nepatirs. Statybos metu aikštelė aptveriamas žemės sklypo ribose. Kapitalinio remonto darbai neturės neigiamos įtakos gretimiesiems pastatams. Statybinės medžiagos sandėliuojamos taip pat žemės sklypo ribose. Statybos metu kaimyninių sklypų gyventojai nepatogumų nepatirs. Priėjimai ir privažiavimai nebus uždaryti. Kaimyninių sklypų įvadiniai inžineriniai tinklai nebus paliesti. Statybos metu nebus pažeisti esami veikiantys inžineriniai tinklai bei bendrųjų sistemų inžineriniai tinklai, nebus pažeisti jokie kiti eksploatuojami statiniai, nebus sustabdytas eismas gatvėje, bus užtikrintas privažiavimas prie esamų pastatų, nebus oro, vandens ir grunto užteršimo. Taip pat nebus pablogintos trečiųjų asmenų gyvenimo ir veiklos kitos sąlygos, nurodytos LR Statybos įstatymo 6 str. 4 dalyje.

Ardymo darbus atlikti atitinkamu eiliškumu, leidžiantis iš viršaus žemyn tokiu būdu, kad pašalinus vieną dalį, nebūtų sukurta kitos dalies griūtis. Atliekant ardymo darbus, turi būti naudojamos respiratorinės apsauginės priemonės.

Darbuotojai privalo būti apsaugoti nuo krentančių daiktų saugos priemonėmis, taip pat darbuotojams privalo būti išduotos reikiamos asmeninės apsauginės priemonės. Medžiagos ir įrenginiai privalo būti išdėstyti arba sudėti į krūvas taip, kad negalėtų nuslysti arba nuvirsti, prireikus, privalo būti uždengtos.

Statybinės medžiagos sandėliuojamos remontuojamosiose patalpose bei teritorijoje. Prie įėjimo į pastatą įrengiama aikštelė su vieta medžiagų sandėliavimui, buitiniams patalpoms, kontaineriu statybinėms šiukšlėms, tualetu, priešgaisrinio postu. Pirmosios medicininės pagalbos priemonės (vaistinė) su visa būtinais pirmosios medicininės pagalbos medikamentais ir kitomis medicininėmis priemonėmis laikomas buitinėse patalpose ir pagal darbų vadovus nurodytose darbo zonose.

Įvykus sunkiai traumai, nukentėjusiam pirmiausia vietoje pagal galimybes suteikiama pirmoji medicininė pagalba bei iškviečiama bendruoju pagalbos telefonu Nr. 112 greitoji medicininė pagalba ir nedelsiant apie įvykį pranešama LR valstybinės darbo inspekcijos teritoriniam skyriui.

Elektros energija statybos periodui naudojama iš esamo pastato. Laikinas elektros tiekimas turės būti atliktas prisilaikant visų galiojančių techninių reikalavimų.

Trečiųjų asmenų interesų apsauga.

Vykdamas statybos darbus aplinkosaugos bei trečiųjų asmenų interesai nepažeidžiami. Statiniai turi būti statomi ir pastatyti, o statybos sklypas tvarkomas taip, kad statybos metu ir naudojant pastatytą statinį trečiųjų asmenų gyvenimo ir veiklos sąlygos, kurias jie turėjo iki statybos pradžios, galėtų būti pakeistos tik pagal normatyvinių statybos techninių dokumentų ir normatyvinių statinio saugos ir paskirties dokumentų nuostatas.

Šios sąlygos yra:

- 1) statinių esamos techninės būklės nepabloginimas;
- 2) galimybė patekti į valstybinės ir vietinės reikšmės kelius bei gatves;
- 3) galimybė naudotis inžineriniais tinklais;
- 4) patalpų, skirtų žmonėms gyventi, dirbti ar verstis kita veikla, natūralaus apšvietimo pagal higienos ir darbo vietų įrengimo reikalavimus išsaugojimas;
- 5) gaisrinę saugą reglamentuojančiais dokumentais nustatytą saugos priemonių išsaugojimas;
- 6) apsauga nuo keliamo triukšmo, vibracijos, elektros trikdymų ir pavojingos spinduliuotės;
- 7) apsauga nuo oro, vandens, dirvožemio ar gilesnių žemės sluoksnių taršos; aplinkos apsaugos statinių bei priemonių, jų veiksmingumo išsaugojimas; gamtos ir kultūros vertybių išsaugojimas; vertingų želdinių išsaugojimas; gaisro gesinimo sistemų išsaugojimas;

	LAPAS	LAPŲ	LAIDA
25A18-TDP-SO-AR	7	17	0

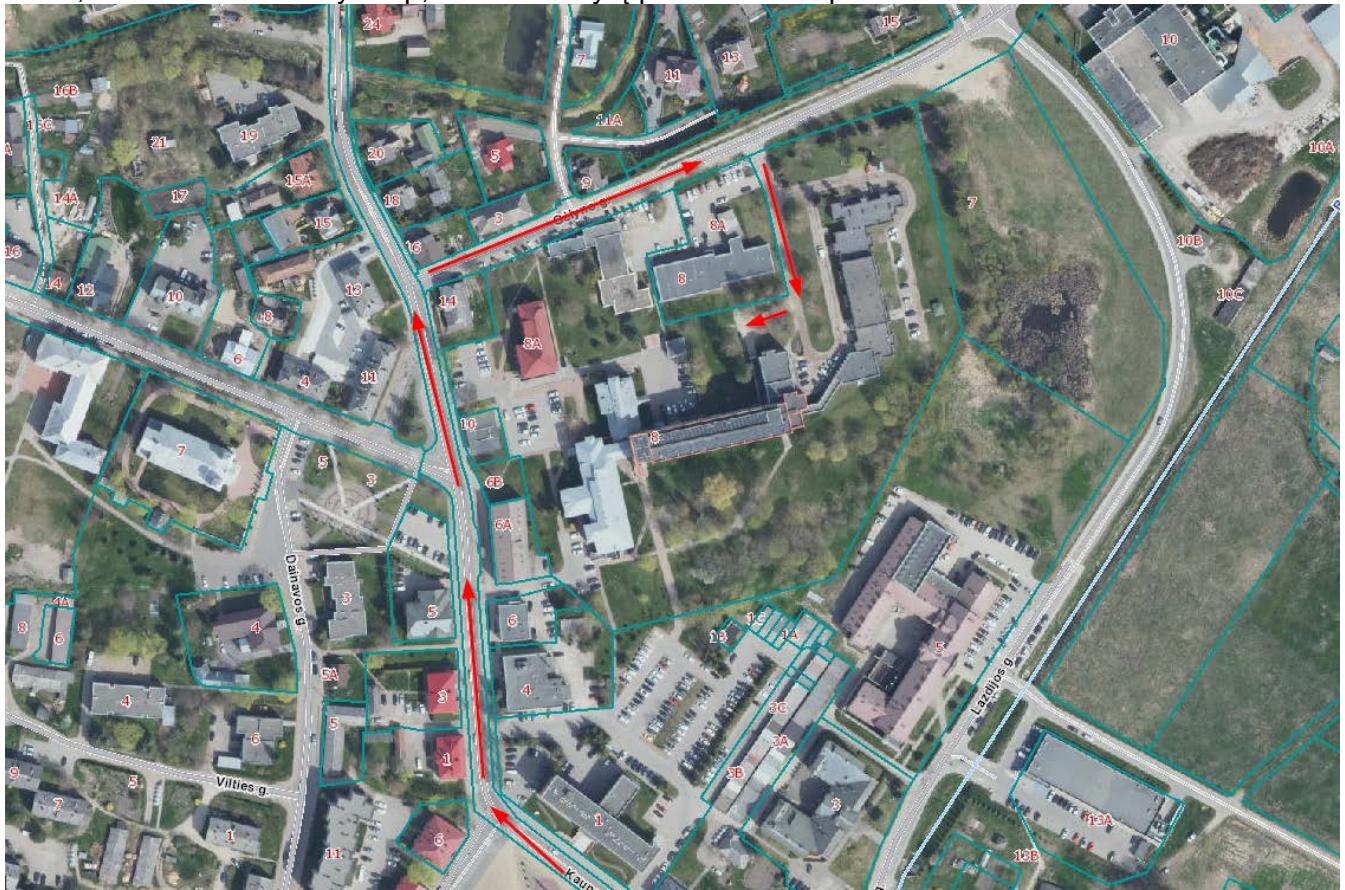
8) hidrotechnikos statinių ir melioracijos įrenginių išsaugojimas, kad nebūtų pažeistas tų statinių ir įrenginių sukurtas hidrogeodinaminis režimas.

Siekiant sumažinti neigiamą poveikį gretimybėms ir trečiųjų asmenų interesams, turi būti apribotas mechanizmų ir įrankių skleidžiamas triukšmas ir vibracija. Didelį triukšmą skleidžiantys mechanizmai ir įrankiai turi būti pakeisti kitais arba numatant jiems triukšmo slopintuvus.

Visi statybos darbai, kurie susiję su trečiaisiais asmenimis, turi būti derinami su jais ir gaunamas sutikimas iš jų. Vykdam darbus būtina suderinti su suinteresuotų inžinerinių tinklų įmonių atstovais. Prieš pradėdant statybos darbus reikalinga parengti statybos darbų technologijos projektą.

Eismo organizavimas.

Privažiuoti prie remontuojamo pastato galima nuo Kauno, vėliau Gėlyno gatvės. Medžiagos į remontuojamas patalpas pakeliamos keltuvu, dalis nunešamos rankiniu būdu per įėjimą. Medžiagų atvežimo dieną reikia užtikrinti, kad transportas patektų į teritoriją, turi būti atidaryti vartai, automobiliai sustatyti taip, kad netrukdytų pravažiuoti ir apsisukti.

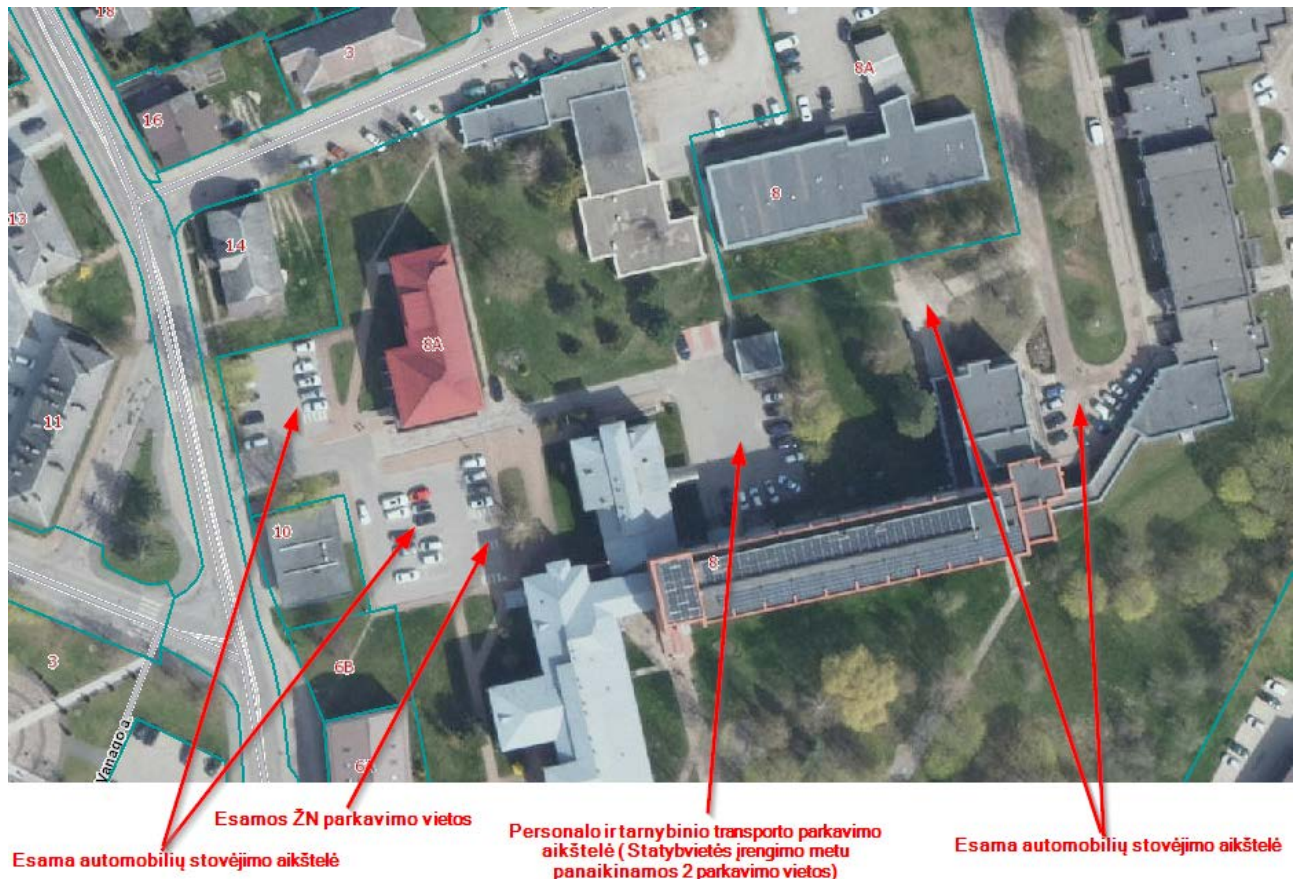


Statybinių medžiagų atvežimo schema

Vykdam statybos darbus pastato (ligoninės) veikla nebus sustabdoma. Ligoninės personalas, lankytojai naudosis esamomis automobilių stovėjimo aikštelėmis. Statybos darbų metu bus užtikrintas pravažiavimas tarnybiniam transportui, išsaugomos automobilių parkavimo vietos, ŽN užtikrinamas parkavimas prie pastato esamose pritaikytose ŽN parkavimo vietose.

Medžiagų atvežimo arba statybinių atliekų išvežimo dieną galimas draudimas parkuoti automobilius tam tikruose ruožuose ar parkavimo vietose.

25A18-TDP-SO-AR	LAPAS	LAPŲ	LAIDA
	8	17	0



Statybinės atliekos

Statybos darbų procese susidariusių statybinių atliekų, nekenksmingų aplinkai ir žmonių sveikatai, statybos aikštelėje numatytos laikinos jų kaupimo konteinerių stovėjimo vieta. Statybinės atliekos turi būti tvarkomos LR Atliekų tvarkymo įstatymo 31 straipsniu nustatyta tvarka, taip pat vadovaujantis Atliekų tvarkymo taisyklių ir Statybinių atliekų tvarkymo taisyklių reikalavimais. Statybos metu susidariusios statybinės atliekos statybos vietoje turi būti išrūšiuotos į tinkamas naudoti (konstrukcijas, medžiagas) ar perdirbti (antrines žaliavas) ir netinkamas naudoti (pavojaingas ir k.t.) atliekas.

Statybinės atliekos kraunamos į maišus iš išnešamos iš remontuojamų patalpų.

Vadovaujantis statybinių atliekų tvarkymo taisyklių reikalavimais statybinis laužas ir kitos medžiagos bus išrūšiuojamos. Statybinės atliekos statybos metu rūšiuojamos į:

- tinkamas naudoti vietoje – betono, keramikos, medienos, metalo gaminių, termoizoliacinių medžiagų ir kitų nedėgių gaminių atliekas, kurias būtų galima panaudoti aikštelėse, privažiavimų, takų dangų pagrindams įrengti;
- tinkamas perdirbti – betono, keramikos, bituminių medžiagų atliekas, kurios pabaigus statybos darbus būtų pristatomos į perdirbimo įmones;
- netinkamas naudoti ir perdirbti atliekas (statybinės šiukšlės, tara, pakuotės užterštos medžiagos), kurios būtų išvežamos į sąvartynus;

Rangovas privalo statybos aikštelėje palaikyti švarą ir tvarką, visomis priemonėmis saugoti statybos teritoriją nuo užterštumo.

Statybos metu Statytojas įsipareigoja siekti, kad atliekų susidarytų minimalūs kiekiai ir kad, didžioji dalis atliekų būtų antrinio panaudojimo ar perdirbamos.

Visais atvejais atliekos bus renkamos, saugomos ir rūšiuojamos taip, kad nekeltų pavojaus žmonių sveikatai ir aplinkai.

Statybos darbams atlikti bus įrengtos laikinos inžinerinio aprūpinimo sistemos bei įrenginiai, statybos darbai nepadidins aplinkos taršos, nesukels dulkių, elektros tiekimo trikdymų, nepakeis ekosistemų ir biologinės įvairovės, kraštovaizdžio ekologinės pusiausvyros bei estetiškos kokybės.

	LAPAS	LAPŲ	LAIDA
25A18-TDP-SO-AR	9	17	0

Statybinės atliekos bus kraunamos tam skirtose konteineriuose ir išvežamos į sąvartyną pagal atskirai sudarytą sutartį.

Nepavojingos statybinės atliekos gali būti saugomos statybvietėje ne ilgiau kaip vienerius metus nuo jų susidarymo dienos, tačiau ne ilgiau kaip iki statybos darbų pabaigos. Statybinių atliekų turėtojas nusprendžia, kaip ir į kurią tvarkymo vietą bus išvežtos statybinės atliekos. Taip pat, jis atsako už jų tvarkingą pakrovimą ir pristatymą.

Visos susidariusios pavojingos atliekos taip pat ir tara, užteršta pavojingomis medžiagomis, turi būti sudedama į specialią talpą ir pagal atskirą sutartį pridudama pavojingas atliekas tvarkančiai įmonei.

Statybvietėje išrūšiuotos atliekos, kad neterštų aplinkos ir nesukeltų pavojaus, turi būti kaupiamos ir saugomos aptvortoje teritorijoje konteineriuose iki jų perdavimo atliekų perdirbėjams. Statybinės atliekos turi būti išvežamos savivarčiais, su uždangalu.

Kapitalinio remonto metu gali susidaryti betono atliekos (17 01 01), plytos/blokeliai (17 01 02), medis (17 02 01), dažyta mediena (17 02 04), geležis ir plienas (17 04 05), kabeliai (17 04 11) bei kitos statybinės atliekos bei pakuotės atliekos (15 01 01, 15 01 02, 15 01 03).

Komunalinės atliekos, pakuotės ir antrinės žaliavos statybos metu bus rūšiuojamos ir tvarkomos nustatyta tvarka, vadovaujantis Atliekų tvarkymo taisyklių reikalavimais.

Orientacinis statybinių atliekų kiekis yra apie 120 t.

STATYBINĖS IR GRIOVIMO ATLIEKOS				
Eilės Nr.	Kodas	Pavadinimas	Mato vienetas, t	Sandėliavimas / tvarkymo būdas
Inertinės atliekos – betonas, plytos, keramika ir kitos atliekos, kuriose nevyksta jokie pastebimi fizikiniai, cheminiai ar biologiniai pokyčiai				
1.	17 01	betonas, plytos, čerpės ir keramika	75	Sandėliavimas ir rūšiavimas sklypo teritorijoje. G/b laužas išvežamas utilizavimui, perdirbimui arba antriniam panaudojimui įmonėms, turinčioms teisę tvarkyti tokias atliekas pagal sutartis dėl jų naudojimo ir šalinimo
2.	17 01 01	betonas / gelžbetonis	15	
3.	17 01 02	plytos	60	
4.	17 01 03	čerpės ir keramika	-	
5.	17 01 06	betono, plytų, čerpių ir keramikos gaminių mišiniai arba atskiros dalys, kuriuose yra pavojingų cheminių medžiagų	-	
6.	17 01 07	betono, plytų, čerpių ir keramikos gaminių mišiniai, nenurodyti 17 01 06	-	
Perdirbti ir pakartotinai naudoti tinkamos atliekos, antrinės žaliavos – pakuotės, popierius, stiklas, plastikas ir kitos tiesiogiai perdirbti tinkamos atliekos ir (ar) perdirbti ar pakartotinai naudoti tinkamos iš atliekų gautos medžiagos				
1.	17 02	medis, stiklas ir plastikas	5	Rūšiavimas statybvietėje, sandėliavimas tam skirtose konteineriuose. Išrūšiuotos atliekos turi būti perduodamos įmonėms, turinčioms teisę tvarkyti tokias atliekas pagal sutartis dėl jų naudojimo ir šalinimo
2.	17 02 01	Medis (popierius)	2	
3.	17 02 02	stiklas	1	
4.	17 02 03	plastikas	2	
5.	17 02 04	stiklas, plastikas ir mediena, kuriuose yra pavojingų cheminių medžiagų arba kurie yra jomis užteršti	-	
6.	17 04	metalai (įskaitant jų lydinius)	16	Rūšiavimas statybvietėje, sandėliavimas tam skirtose konteineriuose arba krūvose. Išrūšiuotos atliekos turi būti
7.	17 04 01	varis, bronzos, žalvaris	0,5	
8.	17 04 02	aliuminis	-	
9.	17 04 03	švinas	-	

25A18-TDP-SO-AR	LAPAS	LAPŲ	LAIDA
	10	17	0

10.	17 04 04	cinkas	-	perduodamos įmonėms, turinčioms teisę tvarkyti tokias atliekas pagal sutartis dėl jų naudojimo ir šalinimo
11.	17 04 05	geležis ir plienas	15	
12.	17 04 06	alavas	-	
13.	17 04 07	metalų mišiniai	-	
14.	17 04 09	metalų atliekos, užterštos pavojingomis cheminėmis medžiagomis	-	
15.	17 04 10	kabeliai, kuriuose yra alyvos, akmenų anglių dervos ir kitų pavojingų cheminių medžiagų	-	
16.	17 04 11	kabeliai, nenurodyti 17 04 10	0,5	
Kitos mišrios statybinės ir griovimo atliekos				
1.	17 09	kitos statybinės ir griovimo atliekos	22	Rūšiavimas statybvietėje, sandėliavimas tam skirtose konteineriuose arba krūvose. Išrūšiuotos atliekos turi būti perduodamos įmonėms, turinčioms teisę tvarkyti tokias atliekas pagal sutartis dėl jų naudojimo ir šalinimo
2.	17 09 01	statybinės ir griovimo atliekos, kuriose yra gyvsidabris	-	
3.	17 09 02	statybinės ir griovimo atliekos, kuriose yra polichlorintųjų bifenilų (PCB) (pvz., hermetikai, kuriuose yra PCB, polimerinės dangos, kuriose yra PCB, hermetiški glazūravimo gaminiai, kuriuose yra PCB, kondensatoriai, kuriuose yra PCB)	-	
4.	17 09 03	kitos statybinės ir griovimo atliekos (įskaitant mišrias atliekas), kuriose yra pavojingų cheminių medžiagų	-	
5.	17 09 04	mišrios statybinės ir griovimo atliekos, nenurodytos 17 09 01, 17 09 02 ir 17 09 03	22	
Komunalinės atliekos – maisto likučiai, tekstilės gaminiai, kitos buitinės ir kitokios atliekos, kurios savo pobūdžiu ar sudėtimi yra panašios į buitines atliekas				
1.	20 03	kitos komunalinės atliekos	2	Mišrių atliekų buitiniai atliekų konteineriai
2.	20 03 01	mišrios komunalinės medžiagos	2	
		IŠ VISO STATYBINIŲ ATLIEKŲ:	120	

Statybvietėje turi būti pildomas pirminės atliekų apskaitos žurnalas, vedama susidariusių ir perduotų tvarkyti statybinių atliekų apskaita, nurodomas jų kiekis, teikiamos pirminės atliekų apskaitos ataskaitos Aplinkos ministerijos regiono aplinkos apsaugos departamentui, kurio kontroliuojamoje teritorijoje vykdoma statyba, atliekų tvarkymo taisyklių nustatyta tvarka. Statybinio lauko važtaraščiai turi būti išsaugoti.

Tikslesnis statybinių atliekų kiekis bus žinomas demontavimo ir statybos darbų eigoje.

Gaminių sandėliavimas.

Laikinos sandėliavimo vietos turi netrukdyti žmonių judėjimui.

Kadangi visi darbai bus atliekami rankiniu būdu, medžiagos į darbo vietas nugabenamos keltuviu ir nunešamos per esamą įėjimą, tačiau esamuose praėjimuose draudžiama palikti arba laikinai sandėliuoti medžiagas. Statybinės medžiagos ir susidariusios atliekos sandėliuojamos taip, kad neužkrautų praėjimo ir evakuacinių kelių. Didžiausia sandėliavimo apkrova 150 kg/m². Prie darbo vietos sandėliuojama tik tiek medžiagų kiekis reikia einamiems darbams. Prie pastato įėjimo turi būti numatyta vieta laikinai sandėliuoti medžiagas, taip pat ir statybinių atliekų konteineris.

	LAPAS	LAPŲ	LAIDA
25A18-TDP-SO-AR	11	17	0

Medžiagos, dirbiniai, gaminiai bei įrenginiai turi atitikti Lietuvos Respublikoje galiojančių normatyvinių dokumentų reikalavimus, turėti atitikties sertifikatus arba atitikties deklaracijas ir atitikti techninėse specifikacijose nurodytiems reikalavimams.

Nenaudotinos degios ir degimą palaikančios medžiagos. Visos į statybviety pateikiamos medžiagos turi būti gamintojo įpakavime su etiketėmis ir dokumentais, patvirtinančiais tapatybę.

Sandėlių ir statybinių sandėliavimo aikštelių išdėstymas turi užtikrinti mažiausią statybinių mašinų, mechanizmų ir darbininkų judėjimą statybos aikštelėje, mažiausią pakrovimo ir iškrovimo operacijų skaičių, patogų privažiavimą, saugias darbo sąlygas.

Asmenų patekimo į patalpas tvarka ir sąlygos:

- Statybos aikštelėje griežtai reguliuojamas statybininkų darbo laikas. Darbo laikas suderinamas su užsakovu.
- Darbuotojų vaikščiojimo taktai nurodyti darbų plane – darbuotojai privalo vaikščioti pagal suderintas schemas su užsakovu (gali vaikščioti tik remontuojamuose patalpose ir iki jų).
- Darbuotojai gali pateikti tik į remontuojamas patalpas;
- Persirengimas numatomas buitinių patalpų zonoje (suderinus su užsakovu gali būti patalpa esanti pastate);
- Medžiagas draudžiama sandėliuoti remontuojamo pastato dalies koridoriuose. Leidžiama atsinešti tik tiek medžiagų, kiek reikia tam tikram darbui atlikti;
- Remontuojamose patalpose būtina laikytis tvarkos (nešiukšlinti ir t.t.);
- Būtina naudotis triukšmo slopintuvais;
- Prie įėjimo į pastatą turi būti pakabintos schemas pastato lankytojams, kad galėtų patekti į pastatą/korpusą/aukštą per kitus įėjimus.

Laikinos patalpos ir inžineriniai tinklai.

Elektros energija ir vanduo buitiniams poreikiams ir gamybai – naudojami esami, patalpose.

Asmeninės apsaugos ir sveikatos priemonės:

Apsauginis šalmas. Darbuotojai dirbantys statybvietyje ar asmenys ją lankantys turi būti aprūpinti statybiniais šalmais, atitinkančiais Lietuvos standarto LST EN 397 reikalavimus.

Kiekvienas šalmas turi būti gamintojo paženklintas:

- nurodytas šalmo tipas;
- šalmo dydis;
- pagaminimo metai ir ketvirtis;
- Europos standarto žymuo;
- CE žyma;
- gamintojo pavadinimas arba identifikacijos ženklas.

Darbo pirštinės. Statybos darbuotojų darbo pirštinės turi atitikti Lietuvos standarto LST EN 388 reikalavimus. Kiekvienas darbuotojas privalo dėvėti jo plaštakos dydį atitinkančias darbo pirštines.

Darbo drabužiai. Darbo drabužiai turi atitikti Lietuvos standarto LST EN 340 reikalavimus. Be to darbininkai būtinai turi dėvėti ryškias signalines liemenes su šviesą atspindinčiais elementais, kurios turi atitikti LST 471 (2004 m.) reikalavimus.

Profesinė avalynė. Profesinė avalynė turi atitikti Lietuvos standarto LST EN 346 reikalavimus.

Asmeninių saugos priemonių naudojimas.

Visi dirbantieji aprūpinami plaštaką apsaugojančiomis pirštinėmis, batais su nepersmeigiamu padu ir apsaugine nosele. Žiemos metu papildomai išduodamos pašiltintos pirštinės, žieminė avalynė ir žieminė striukė.

Kiekviena asmeninė apsaugos priemonė turi:

- apsaugoti nuo galimų kenksmingų, pavojingų darbo aplinkos veiksnių, nesukeldama didesnės rizikos darbuotojo sveikatai ir saugai;
- tikti darbuotojui;
- būti patikrinta, tvarkinga ir išbandyta.

	LAPAS	LAPŲ	LAIDA
25A18-TDP-SO-AR	12	17	0

Draudžiama darbuotojams išduoti nesutaisytas, neišskalbtas, neišvalytas, nedezinfekuotas, neišbandytas, nepatikrintas asmenines apsaugines priemones.

Krovinių kėlimo rankomis darbai paskirstomi atsižvelgiant į krovinio svorį, darbo vietos pobūdį, darbuotojų fizines galimybes, jų amžių ir kitus veiksnius.

Siekiant kėlimo metu išvengti rizikos – kroviniai turi būti tinkamai įpakuoti ir kraunami tik tam parinktose bei parengtose vietose.

Pirmoji pagalba.

Pirmosios medicininės pagalbos priemonės (vaistinė) su visa būtinais pirmosios medicininės pagalbos medikamentais ir kitomis medicininėmis priemonėmis laikomas būtiniuose patalpose ir pagal darbų vadovus nurodytose darbo zonose.

Įvykus sunkiai traumai, nukentėjusiam pirmiausia vietoje pagal galimybes suteikiama pirmoji medicininė pagalba bei iškviečiama bendruoju pagalbos telefonu Nr. 112 greitoji medicininė pagalba ir nedelsiant apie įvykį pranešama LR valstybinės darbo inspekcijos teritoriniam skyriui.

Darbdavys turi užtikrinti, kad bet kuriuo metu galėtų būti suteikta pirmoji pagalba. Darbuotojai turi būti apmokyti suteikti pirmąją pagalbą nukentėjusiajam. Darbuotojas, kuris įvykus nelaimingam atsitikimui buvo sužeistas arba staigiai susirgo, turi būti nedelsiant nugabentas į medicinos įstaigą. Atsižvelgiant į statybos darbų apimtį ir (arba) veiklos rūšį, pagal darbuotojų saugos ir sveikatos reikalavimus turi būti numatytos patalpos pirmajai pagalbai teikti. Pirmosios pagalbos patalpose turi būti pagrindinė pirmosios pagalbos įranga bei priemonės. Į tokias patalpas turi būti lengvai patenkama su neštuvais. Šios patalpos turi būti paženklintos, kaip nustatyta Saugos ir sveikatos apsaugos ženklų naudojimo darbovietėse nuostatuose, ir nurodytos kelrodžiais.

Pirmosios pagalbos priemonės turi būti visose vietose, kuriose jos reikalingos pagal darbo sąlygas. Jų laikymo vietos turi būti pažymėtos, gerai matomos ir lengvai pasiekiamos. Matomose vietose turi būti aiškiai nurodyti gelbėjimo tarnybų (greitosios medicinos pagalbos, gaisrinės ir avarinės dujų tarnybos) telefono numeriai ir adresai.

Pirmosios pagalbos rinkinys.

Statybvietėje turi būti pirmosios pagalbos rinkinys, sukomplektuotas pagal sveikatos apsaugos ministro 2003-07-11 įsakymo Nr. V – 450 1 priedą. Būtiniosios pirmosios pagalbos priemonės laikomos sargo patalpoje, būtiniuose darbuotojų patalpose. Pirmosios pagalbos rinkinio sudėtis pateikta lentelėje.

Pirmosios medicininės pagalbos rinkinys

Medicinos ir kitų pagalbos priemonių pavadinimas	Skaičius vnt.	Paskirtis
1. Didelis sterilus tvarstis, 10 cm x 12 cm	2	
2. Karpomas pirmosios pagalbos pleistras, 10 cm x 6 cm	8	
3. Lipnus pleistras, 2,5 cm x 5 m	10	Tvarsčiui pritvirtinti
4. Neaustinės medžiagos servetėlė, 20 cm x 5 m	10	
5. Palaikomasis trikampio formos tvarstis	1	Pažeistai viršutinei galūnei parišti
6. Palaikomasis tvarstis, 6 cm x 4 m	3	
7. Palaikomasis tvarstis, 8 cm x 4 m	3	
8. Pirmosios pagalbos žirklys	1	
9. Pirmosios pagalbos pleistro juostelės	20	
10. Plastikinis maišelis, 30 cm x 40 cm	2	
11. Sterilus akių tvarstis	2	
12. Sterilus nudegimų tvarstis, 40 cm x 40 cm	1	
13. Sterilus nudegimų tvarstis, 60 cm x 80 cm	1	
14. Sterilus žaizdų tvarstis, 10 cm x 10 cm	6	
15. Speciali antklodė, ne mažesnė kaip 140 cm x 200 cm	1	Nukentėjusiam paguldyti ir (ar) apkloti
16. Tinklinis cilindrinis galūnių tvarstis, 4 m	1	

	LAPAS	LAPŲ	LAIDA
25A18-TDP-SO-AR	13	17	0

17. Vidutinio dydžio sterilus tvarstis, 8 cm x 10 cm	3	
18. Vienkartinės medicininės nesterilios pirštinės	4	
19. Amoniaکو 10% tirpalas, 50 ml	1	
20. Žaizdų dezinfekavimo tirpalas (oktenidino dihidrochloridas), 250 ml	1	Žaizdoms dezinfekuoti
21. Natrio chlorido 0,9% sterilus tirpalas, 200 ml	1	Pažeistoms akims ir žaizdoms plauti
22. Pirmosios pagalbos teikimo aprašymas arba pirmosios pagalbos teikimo atmintinė	1	
23. Rinkinio aprašas	1	Tvirtinamas ant dėžutės/ spintelės durelių/dangtelio vidinės pusės

Darbu saugos ženklai.

Statybvietė paženklinta saugos ir sveikatos ženklais, tam kad darbuotojai suvoktų saugos ir sveikatos darbo vietoje riziką ir galėtų jos išvengti. Ženkli išdėlioti ten kur pavojingų vietų negalima pakankamai apriboti techninėmis ir kolektyvinėmis priemonėmis.

Pagrindiniai naudojami ženklai:

- Draudžiamieji;
- Įspėjamieji;
- Įpareigojamieji;
- Evakuaciniai;
- Gaisrinių saugos priemonių;
- Informaciniai.

Šie ženklai naudojami tam, kad darbuotojas suvoktų saugos ir sveikatos darbo vietoje riziką ir galėtų jos išvengti. Tam, kad darbuotojai nepatektų į pavojingas zonas naudojamos apsauginės tvorelės ir/arba „STOP“ juosta.

Mobiliais telefonais naudojami statybos vadovas, vykdytojai, meistrai, ir kt. Taip užtikrinamas efektyvesnis darbas. Atsitikus nelaimei, greičiau informuojami darbuotojai, vadovai, bei specialiosios tarnybos.

Statybvietėje dirbantieji atlieka kėlimo, laikymo, nešimo, stūmimo ir kt. darbus. Padidėjusi rizika pasitempti, pargriūti ir susižaloti, nuolatos mažinama valant kelius, takus ir darbo vietas. Žiemos metu šios vietos barstomos, valomos nuo sniego ir ledo.

Tamsiu paros metu keliai, takai ir darbo vietos, kur nepakankamas natūralus apšvietimas, apšviečiamos halogeniniais šviestuvais.

Objekte naudojami draudžiamieji ženklai:

- Naudoti atvirą ugnį ir rūkyti draudžiama
- Rūkyti draudžiama
- Pašalinams įeiti draudžiama

Objekte naudojami įspėjamieji ženklai:

- Įspėjamas apie elektros srovės pavojų
- Įspėjimas apie degiąją medžiagą
- Įspėjimas apie bendro pobūdžio pavojų
- Įspėjimas apie pakeltą krovinį
- Įspėjimas apie pavojų nukristi

Objekte naudojami įpareigojamieji ženklai:

- Būtina dėvėti apsauginį šalną
- Būtina dėvėti apsauginius batus
- Būtina prisirišti apsauginėmis priemonėmis

Gaisrinė sauga statybvietėje.

Visi darbuotojai instruktuojami ir apmokomi kaip elgtis gaisro atveju. Statybvietėje įrengiami sukomplektuoti priešgaisriniai skydai, kuriuose sukabinti gesintuvai, kastuvai, laužtuvai, kobiniai, kirviai, nedegaus audeklo gabalai.

	LAPAS	LAPŲ	LAIDA
25A18-TDP-SO-AR	14	17	0

Visi statybvietėje esantys gesintuvai turi atitikti nustatytus ES reikalavimus. Gesintuvai turi būti periodiškai tikrinami. Jie išdėlioti lengvai prieinamose ir matomose vietose, apsaugotose nuo tiesioginių saulės spindulių ir toliau kaip 1m nuo šildymo prietaisų. Gesintuvai kabinami ne aukščiau kaip 1,5 m.

Vykdamas statybos darbus būtina vadovautis priešgaisrinėmis apsaugos taisyklėmis. Turi būti užtikrinamos tinkamos gesinimo sąlygos:

- Kilus pavojui, darbuotojams turi būti sudaryta galimybė greitai ir saugiai išeiti iš darbo patalpų ir iš visų darbo vietų.
- Atsižvelgiant į statybos pobūdį ir statybvietės ypatybes, patalpų matmenis ir paskirtį, naudojamus įrenginius, fizines ir chemines naudojamų medžiagų savybes bei galimą didžiausią darbuotojų skaičių, turi būti numatytas pakankamas kiekis reikiamų pirminių gaisro gesinimo priemonių ir, jei būtina, turi būti įrengti gaisro detektoriai bei gaisrinės signalizacijos įrenginiai.
- Gesinimo įranga, gaisrinės signalizacijos įrenginiai turi būti tvarkingi ir veikiantys, reguliariai prižiūrimi ir tikrinami. Nustatyta tvarka periodiškai turi būti atliekami pirminių gaisro gesinimo priemonių ir gaisrinės signalizacijos bandymai bei rengiami praktiniai užsiėmimai darbuotojams apmokyti.
- Pirminės gaisro gesinimo priemonės turi būti išdėstomos matomose ir prieinamose vietose, lengvai pasiekiamose bei paprastos naudoti. Pirminės gaisro gesinimo priemonės turi būti paženklintos, kaip nustatyta Saugos ir sveikatos apsaugos ženklų naudojimo darbovietėse nuostatuose. Ženkilai turi būti patvarūs ir išdėstyti reikiamose vietose.
- Rūkyti galima tik tam skirtose vietose.

Statybai reikalingi resursai

Statybos aikštelė siūloma aprūpinti inžinieriniais tinklais:

- Elektros energija atvedama iš remontuojamo pastato įvertinant atskirą apskaitą, pajungiant laikiną elektros įvadą;
- Vanduo technologinėms ir statybiniam laužui laistyti numatomas iš remontuojamo pastato;
- Neužterštos nuotekos šalinamos esamais nuotekų tinklais. Užterštos nuotekos turi būti surinktos ir pristatytos į tam pritaikytą sąvartyną.
- Griežtai draudžiama į esamą kanalizaciją pilti skiedinių, aplaidos medžiagų, cemento, klijų, dažų ir kitų medžiagų.
- Klijų, dažų, skiedinių ir kitų medžiagų taip pat įrankių plovimui numatoma statybvietėje įrengti plovimo punktą su vandens tiekimu ir laikinu nuotekų rezervuaru.

Geriamas vanduo turi atitikti higienos reikalavimus. Laikinių inžinierinių tinklų pasijungimo taškai derinami su Užsakovu. Vienam žmogui pagal normas reikalingas poreikis yra 30 l/para.

Statybos aikštelėje atvežamas ir pastatomas biotualetas arba įrengiama laikina kanalizacija nutekamiems vandenims ir įvairioms atliekoms pašalinti iš sanitarinių ir buitinių patalpų (dušinių, prausyklių, tualetų) į kanalizacijos tinklą. Į jį nukreipiamos buitinių patalpų nuotekos.

Įrengiamos laikinos buitinės patalpos: statybos vadovo patalpa, buitinės patalpos darbininkams, biotualetai, pasitarimų patalpa, apsaugos postas ir ratų plovimo postas prie įvažiavimo į statybvietės teritoriją.

Statyboje numatyta naudoti šiuo pagrindinius mechanizmus bei autotransporto priemones:

Numatomas mechanizmas arba autotransporto priemonė	Mechanizmų / įrankių kiekis
Laikinas aptvėrimas, statybinė tvora	60 m;
Laikinas nuotekų rezervuaras	1 vnt.;
Laikinas vandens tiekimas (rezervuaras arba nuolatinis)	1 vnt.;
Statybinis keltuvas, Q-300 kg,.	2 vnt.;
Statybinių atliekų šalinimo rankovė	2 vnt.;
Bortinis automobilis	2 vnt.;
Krovininis mikroautobusas	2 vnt.;
Kompresorius	2 vnt.;

	LAPAS	LAPŲ	LAIDA
25A18-TDP-SO-AR	15	17	0

Perforatorius	4 vnt.;
Pjaustymo įranga	4 vnt.;
Suvirinimo aparatas	1 vnt.;
Benzininis pjūklas	1 vnt.;
Benzininis žemės grąžtas	1 vnt.;
Betono siurblys (našumas iki 30 m ³ /val)	1 vnt.;
Biuro įranga (kompiuteriai, spausdintuvai)	2 vnt.;
Virtuvės įranga (virdulys, mikrobangų krosnelė)	2 vnt.;
Kiti smulkesni mechanizmai (Dinamometriniai raktai, replės, ruletės, akumuliatoriniai suktuvai ir gręžtuvai, elektriniai gręžtuvai, veržlinių raktų komplektai, plaktukai, vamzdžių lenkimo įrenginiai, santechniniai raktai, kastuvai, vinių kalimo pistoletai, gulsčiukai ir kiti smulkūs konkreitiems montavimo ir statybos darbams atlikti reikalingi įrankiai (10 kW))	5 komp.;

Apytikslis elektros galingumo poreikis statybinei įrangai apie 12 kW. Kadangi visi statybiniai įrenginiai nebus naudojami vienu metu tai elektros poreikis bus ženkliai mažesnis. Įvertinus naudojimo coef. elektros poreikis apie 8 kW.

Nurodyti mechanizmai ir jų kiekiai statyboje gali būti rangovo nuožiūra pakeisti kitais, analogiškais. Pagrindiniai mechanizmai ir jų kiekiai konkretizuojami rangovo technologiniame projekte.

Statybvietėje naudojama įranga privalo atitikti STR 2.01.08:2003 „Lauko sąlygomis naudojamos įrangos į aplinką skleidžiamo triukšmo valdymas“ (Žin., 2003, Nr. 90-4086) nustatytus reikalavimus.

Statinio techninė priežiūra

1. Statybai privaloma bendroji (bendrųjų statybos darbų) techninė priežiūra ir specialioji statybos techninė priežiūra.

2. Bendrąją (bendrųjų statybos darbų) techninę priežiūrą gali atlikti vienas statinio statybos techninis priežiūrėtojas (bendrosios statinio statybos techninės priežiūros vadovas), turintis teisę eiti ypatingųjų negyvenamųjų gydymo paskirties pastatų bendrąją techninę priežiūrą arba jo vadovaujama priežiūros grupė.

3. Specialiąją statinio statybos techninę priežiūrą gali atlikti specialiosios statinio statybos techninės priežiūros vadovai, turintys teisę eiti ypatingųjų negyvenamųjų gydymo paskirties pastatų vandentiekio ir nuotekų šalinimo, šildymo, vėdinimo ir oro kondicionavimo, elektrotechnikos ir silpnų srovių darbus arba jų vadovaujamos priežiūros grupės.

4. Statinio statybos techninės priežiūros grupės sudėtis nustatoma sudarant techninės priežiūros sutartį **STR 1.06.01:2016 „STATYBOS DARBAI. STATINIO STATYBOS PRIEŽIŪRA“** VII skyriaus nustatyta tvarka.

5. Specialiosios statinio statybos techninės priežiūros vadovas samdomas ta pačia tvarka kaip ir statinio statybos techninis priežiūrėtojas (bendrosios statinio statybos techninės priežiūros vadovas), kai jo kandidatūrai pritaria statinio statybos techninis priežiūrėtojas.

6. Statinio techninė priežiūra privalo būti statybvietėje pradedant kiekvieną naują statybos darbų technologinį procesą ir jo metu ne rečiau kaip 2 kartus per savaitę. Taip pat privalo dalyvauti vykdant hidraulinius sistemos bandymus

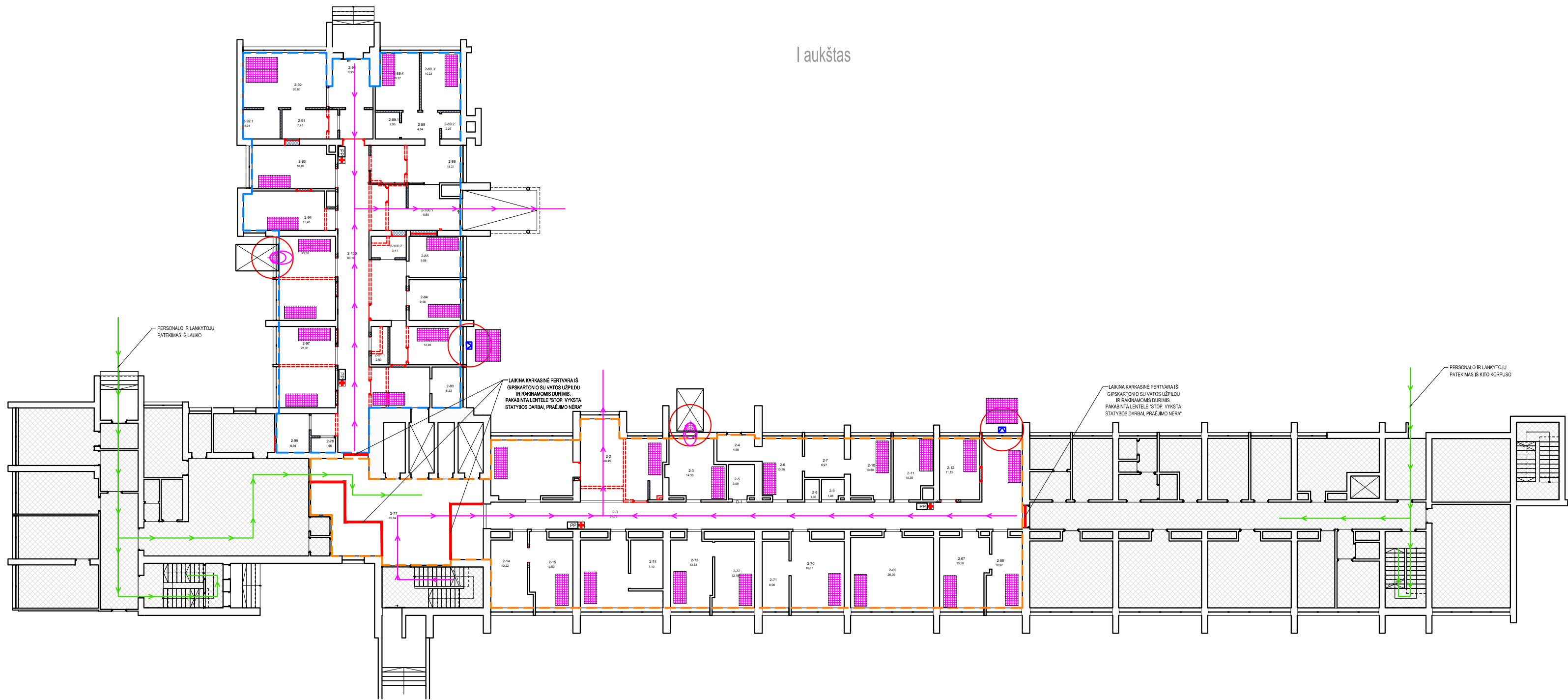
Statinio statybos techninės priežiūros laiko skaičiavimas

	LAPAS	LAPŲ	LAIDA
25A18-TDP-SO-AR	16	17	0

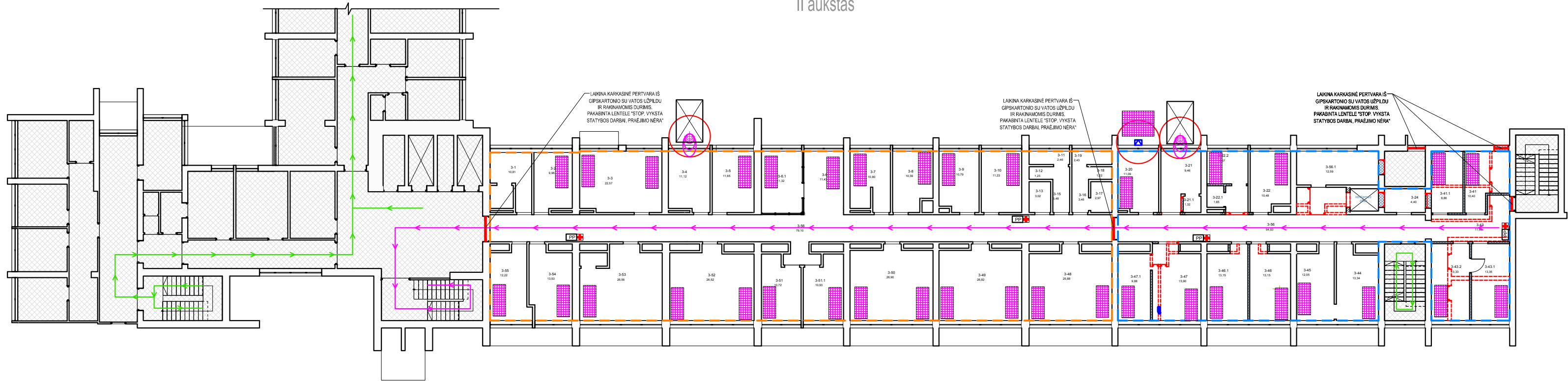
PAVADINIMAS	MINIMALUS VALANDŲ SKAIČIUS	PROJEKTUOJAMO STATINIO LAIKO SKAIČIAVIMO VIENETAI	VALANDŲ SKAIČIUS PROJEKTUOJAM STATINIUI	PASTABOS
Projekto nagrinėjimas (1000 m2 pastato ploto)	80	1,401	112,08	Remontuojamų patalpų
Bandymai (vienai inžinerinei sistemai)	8	10	80	Vandentiekis, nuotekų šalinimas, šildymas, vėdinimas, elektrotechnika, apšvietimas, elektroniniai ryšiai, apsauginė, gaisrinė signalizacija, medicininės dujos
Šildymo, vėdinimo ir oro kondicionavimo inžinerinė sistema (1000 m3 pastato tūrio)	52	4,202	218,504	Remontuojamų patalpų. Specialieji statybos darbai. Šildymas, vėdinimas, oro kondicionavimas
Elektros inžinerinė sistema (1000 m3 pastato tūrio)	48	4,202	201,696	Remontuojamų patalpų. Specialieji statybos darbai. Elektros darbai
Elektroninių ryšių (telekomunikacijų) inžinerinė sistema (1000 m3 pastato tūrio)	24	4,202	100,848	Remontuojamų patalpų. Specialieji statybos darbai. Elektroniniai ryšiai, apsauginė ir gaisrinė signalizacija, automatika
Vandentiekio inžinerinė sistema (1000 m3 pastato tūrio)	28	4,202	117,656	Remontuojamų patalpų. Specialieji statybos darbai. Vandentiekis
Nuotekų šalinimo inžinerinė sistema (1000 m3 pastato tūrio)	28	4,202	117,656	Remontuojamų patalpų. Specialieji statybos darbai. Nuotekų šalinimas.
Apdailos darbai (1000 m2)	42	6,493	272,71	Grindys, lubos, sienos
Dokumentacijos tvarkymas (paslėpti darbai, statybos produktų atitikties dokumentų, statybos žurnalų tvarkymas, aktų pasirašymas)	12	6	72	12 val. skirta vienam mėnesiui; valandas reikia dauginti iš statybų trukmės (mėnesiais)
Geodezinės nuotraukos tikrinimas (1000 m3 pastato tūrio)	12	4,202	50,424	Remontuojamų patalpų
Užbaigimo komisija	24	1	24	
VISO:			1367,57	

25A18-TDP-SO-AR	LAPAS	LAPŲ	LAIDA
	17	17	0

I aukštas



II aukštas



SUTARTINIAI ŽYMĖJIMAI :

- I ETAPŲ DARBŲ ZONA
- II ETAPŲ DARBŲ ZONA
- ESAMOS PERTVAROS
- GRIAUNAMOS PERTVAROS
- NAUJOS PERTVAROS
- REMONTUOJAMOS PATALPOS
- NEREMONTUOJAMOS PATALPOS
- STATYBINIŲ JUDEJIMAS PASTATE / EVAKUACIJOS KRYPTIS
- PERSONALO IR LANKYTOJŲ PATEKIMO Į PASTATĄ TVARKA
- LAIKINOS KARTASINĖS GIPSOKARTONIO PERTVAROS SU VATOS UŽPILDU IR RAKINAMOMIS DURIMIS
- PIRMOSIOS PAGALBOS RINKINYS
- STATYBINIŲ MEDŽIAGŲ SANDĖLIAVIMO VIETA MAX 200 KG
- PIEŠGAISRINIS POSTAS
- STATYBINIŲ ATLIKŲJŲ KONTAINERIS
- STATYBINIS KELTUVAS IR JO APSAUGOS ZONA - PO 2 M.
- STATYBINIS ATLIKŲJŲ LATAKAS IR JO APSAUGOS ZONA - PO 2 M.

0	2025		Statybos leidimui, konkursui ir statybai				
Laida	Išleidimo data		Laidos statusas. Keitimo priežastis				
ATESTATO NR.	architekto.		STATINIO PROJEKTO PAVADINIMAS GYDYMO PASKIRTIES (VISUOMENINĖS PASKIRTIES GRUPĖS) PASTATO (8.3), KAUNO G. 8, LAZDIJAI, KAPITALINIO REMONTO PROJEKTAS				
A 1582			PV	T. Kartočienė			
36640	PDV	T. Meškunec	DOKUMENTO PAVADINIMAS I IR II AUKŠTAS. STATYBVIETĖS PLANAS M1:100			LAIDA 0	
ETAPAS	STATYTOJAS IR (ARBA) UŽSAKOVAS			DOKUMENTO ŽYMUO		LAPAS 1	LAPŲ 1
TDP	VŠĮ „LAZDIJŲ RAJONO SAVIVALDYBĖS SVEIKATOS CENTRAS“			254A18-TDP-SO-02			